

Nr. 2786

Palestrina

Missa Dies sanctificatus

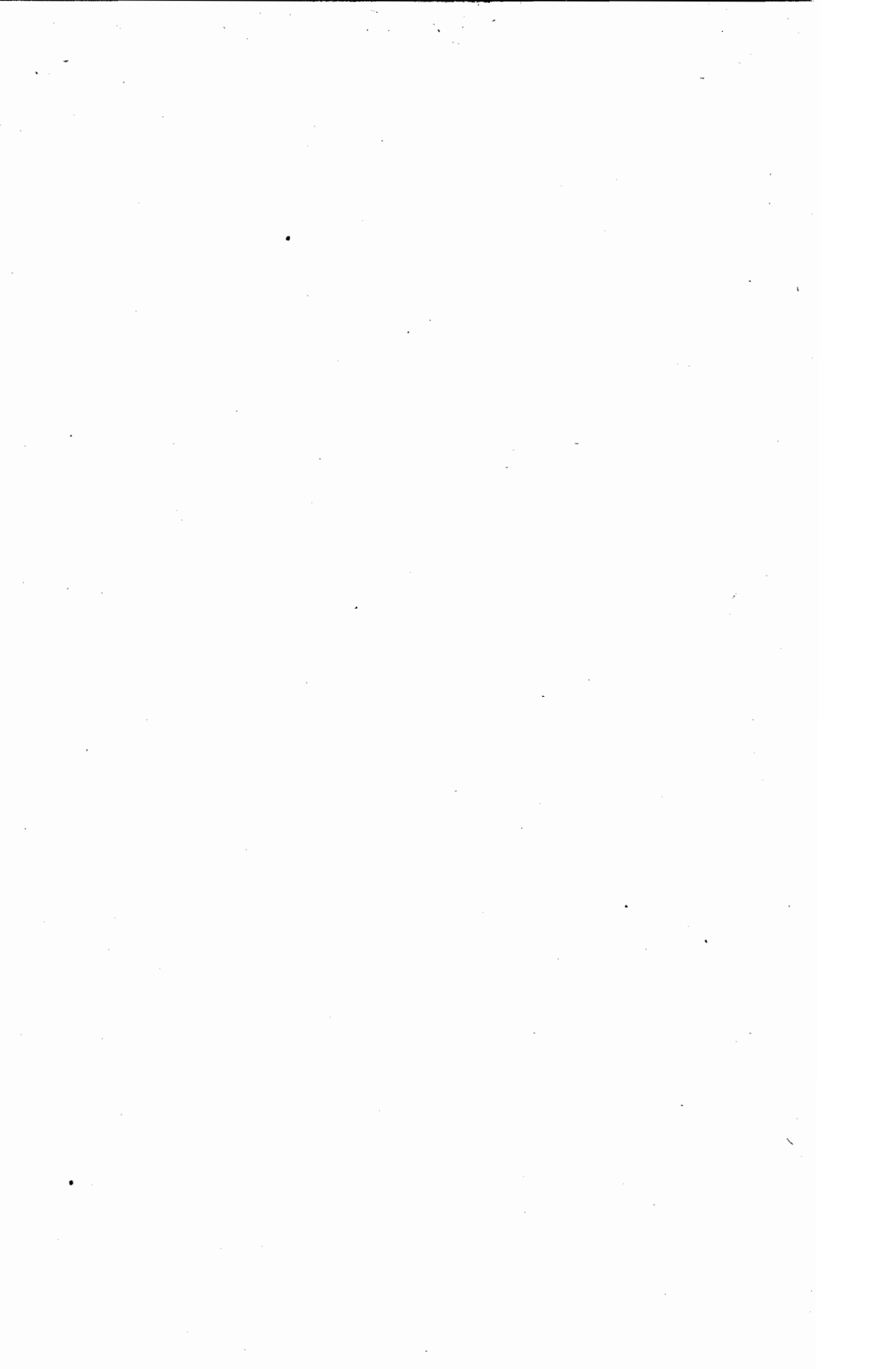
Für den heutigen Chorgebrauch eingerichtet

von

Fr. X. Haberl

BREITKOPF & HÄRTEL

in
LEIPZIG.



1899

MODULI SELECTI

ex editione universali operum

JOANNIS PETRALOYSII PRAENESTINI

hodiernis choris accommodati

Auserlesene, der Gesamtausgabe entnommene Kompositionen

von

GIOVANNI PIERLUIGI DA PALESTRINA

Für den heutigen Chorgebrauch eingerichtet

Series A

Modull 4 voc. Tom. I.

1. *Missa: Aeterna Christi munera* für Alt, Tenor, Bariton und Baß. Eingerichtet von F. X. Haberl.
2. *Motette: Exaudi Domine*. Für Sopran, Alt, Tenor und Baß. Eingerichtet von Mich. Haller.
3. *Feria V. In coena Domini*. (1. Lamentation des Gründonnerstags.) Für Tenor I, II, Baß I, II. Eingerichtet von Mich. Haller.
4. *Feria VI. In Parasceve*. (2. Lamentation des Charfreitags.) Für Tenor I, II, Baß I, II. Eingerichtet von Mich. Haller.
5. *Sabbato Sancto*. (3. Lamentation des Charsamstags.) Für Tenor I, II, Baß I, II. Eingerichtet von Mich. Haller.
6. *Missa: Dies sanctificatus*. Für Sopran, Alt, Tenor und Baß. Eingerichtet von F. X. Haberl.
7. *In Festo Nativitatis Domini*. (Motette: Dies sanctificatus.) Für Sopran, Alt, Tenor und Baß. Eingerichtet von F. X. Haberl.
8. *Motette: Sicut cervus desiderat*. Für Sopran, Alt, Tenor und Baß. Eingerichtet von F. X. Haberl.
9. *In Festo S. Martini Episc. et Confess.* (Motette: O quantus luctus.) Für Sopran, Alt, Tenor und Baß. Eingerichtet von Mich. Haller.
10. *Motette: Super flumina Babylonis*. Für Alt, Tenor, Bariton und Baß. Eingerichtet von F. X. Haberl.
11. *Missa: Jesu nostra Redemptio*. Für Sopran, Alt, Tenor und Baß. Eingerichtet von H. Löbmann.

Series B

Modull 5 voc. Tom. I.

1. *Missa: O sacrum convivium*. Für Sopran, Alt, Tenor I, II, Baß. Eingerichtet von Ign. Mitterer.
2. *Dominica Resurrectionis Domini*. (Offertorium für das Osterfest.) Für Sopran, Alt, Tenor I, II, Baß. Eingerichtet von Ign. Mitterer.

3. *In die Ascensionis Domini*. (Offertorium am Feste der Auffahrt Christi.) Für Sopran, Alt, Tenor I, II, Baß. Eingerichtet von Ign. Mitterer.
4. *In Dominica Pentecostes*. (Offertorium am Pfingstfeste.) Eingerichtet von Ign. Mitterer.
5. *Motette: O admirabile commercium*. Für Sopran, Alt, Tenor I, II, Baß. Eingerichtet von Mich. Haller.
6. *Feria VI. In Parasceve. Lectio I*. (1. Lamentation des Charfreitags.) Für Sopran, Alt, Tenor I, II, Baß. Eingerichtet von Max Filke.
7. *Dominica XX. post Pentecosten*. (Offertorium am 20. Sonntage nach Pfingsten.) Für Sopran, Alt I, II, Tenor, Baß. Eingerichtet von F. X. Haberl.
8. *Dominica XI. post Pentecosten*. (Offertorium am 11. Sonntage nach Pfingsten.) Für Sopran, Alt, Tenor I, II, Baß. Eingerichtet von F. X. Haberl.
9. *O beata et gloriosa Trinitas*. Motette. Eingerichtet von F. X. Haberl.

Series C

Modull 6 voc. Tom. I.

1. *Sabbati santi* (3. Lamentation des Charsamstags.) Für Sopran I, II, Alt, Tenor, Bariton und Baß. Eingerichtet von Mich. Haller.
2. *Motette: O bone Jesu*. Für Sopran I, II, Alt, Tenor I, II und Baß. Eingerichtet von F. X. Haberl.
3. *Missa: Ecce ego Joannes*. Für Sopran, Alt, Tenor I, II, Bariton und Baß. Eingerichtet von F. X. Haberl.
4. *Missa: Assumpta est Maria!* Für Sopran I, II, Alt, Tenor I, II und Baß. Eingerichtet von F. X. Haberl.
5. *Missa: Jesu nostra redemptio*. Für Sopran, Mezzosopran, Alt, Tenor I, II und Baß. Eingerichtet von Hugo Löbmann.

Series D

Modull 8 et plur. voc. Tom. I.

1. *Impropria. Feria VI. in Parasceve*.

Eigentum der Verleger

BREITKOPF & HÄRTEL IN LEIPZIG

MISSA: „Dies sanctificatus“

(Tom. XV, pag. 1-21.)

Jo. Petraloysius Praenestinus.

Hodiernis choris accommodavit F. X. Haberl.

Kyrie.

*) *mf*

Cantus. Ky - rie e - lé - i - son, Ky -

Altus. *mf* Ky - rie e - lé - i -

Tenor.

Bassus.

ri - e e - lé - i - son, Ky - ri - e

son, Ky - ri - e e - lé - i - son, Ky -

mf Ky - rie e - lé - i -

mf Ky - rie e -

e - lé - i - son, Ky - ri - e e -

- ri - e e - lé - i - son, Ky - ri - e e -

son, Ky - ri - e e - lé - i - son, e -

lé - i - son, Ky - ri - e e - lé - i - son,

*) Originalschlüssel sind:



léi-son, Ký-rie e lé-i-son.
 léi-son, Ký-rie e lé-i-son.
 lé-i-son, Ký-rie e lé-i-son.
 Ký-rie e lé-i-son.

Soli. Chri-ste e lé-i-son, e-
 Chri-ste e lé-i-son, e-
 Chri-ste e lé-i-son, e-
 Chri-ste e lé-i-son, e-

lé-i-son, Chri-ste e lé-i-son,
 Chri-ste e léi-son, Chri-ste e-
 lé-i-son, Chri-ste e lé-i-son,
 lé-i-son, Chri-ste e-

Chri-ste e lé-i-son,
 léi-son, Chri-ste e lé-i-son,
 lé-i-son, Chri-
 lé-i-son, Chri-ste e lé-i-son,

mf
 Chri - ste e - lé - i - son.
mf
 - i - son, Chri - ste e - lé - i - son.
mf
 - ste e - lé - i - son, Chri - ste e - lé - i - son.
 - i - son, Chri - ste e - lé - i - son.

Tutti. *f*
 Ky - rie e - lé - i - son, Ky - rie e - lé -
Tutti. Ky - rie e - lé - i - son, Ky -
Tutti. Ky - rie e - lé - i - son, Ky -
Tutti. Ky - rie e - lé -
 Ky - rie e - lé -

- i - son, Ky - rie e -
 rie e - lé - i - son, e - lé - i - son, Ky - rie
 - i - son, Ky - rie e - lé - i - son, Ky -
 - i - son, e - lé - i - son, Ky -

lé - i - son, Ky - rie e - lé - i - son, Ky - rie
 e - lé - i - son, Ky -
 Ky - rie e - lé - i - son,
 Ky - rie e - lé - i - son,

... e-lei-son, Ky-rie e-lei-son.
 rie e-lei-son, Ky-rie e-lei-son.
 Ky-rie e-lei-son.
 i-son, Ky-rie e-lei-son.

Gloria in excelsis Deo.

Cantus. Et in terra pax hominibus bonae voluntatis.
 Altus. Et in terra pax hominibus bonae voluntatis.
 Tenor. Et in terra pax hominibus bonae voluntatis.
 Bassus. Et in terra pax hominibus bonae voluntatis.

tá-tis. Lau-dá-mus te. Be-ne-dí-ci-mus
 - tá-tis. Lau-dá-mus te. Be-ne-dí-ci-mus te.
 tá-tis. Lau-dá-mus te. Be-ne-
 tá-tis. Lau-dá-mus te. Be-ne-dí-ci-mus te.

te. Ad-o-rá-mus te. Glo-ri-fi-
 Ad-o-rá-mus te. Glo-ri-fi-
 dí-ci-mus te. Ad-o-rá-mus te, ad-o-rá-mus te. Glo-ri-
 Ad-o-rá-mus te. Glo-ri-fi-

mf rit. Glo ri - fi - cá - mus te. *f* Grá - ti - as á - gi -
rit. ri - fi - cá - mus te. *f* Grá - ti - as á - gi - mus
rit. ri - fi - cá - mus te. *f* Grá - ti - as á - gi -
rit. cá - mus te. *f* Grá - ti - as á - gi -

mus ti - - bi pro - pter magnam gló - ri - am
 ti - - bi pro - pter magnam gló - ri - am tu -
 mus ti - - bi pro - pter ma - gnam gló - ri - am
 mus ti - - bi.

mf tu - am. Dó - mine De - - us, Rex coe - lé - -
mf am. Dó - mine De - us,
 tu - am. Dó - mine De - us, Rex coe - lé - stis,
mf Dó - mine De - us, Rex coe - lé - stis,

- stis, De - us Pa - - ter o - mní - po -
 Rex coe - lé - stis, De - us Pa - ter o - mní - po -
 De - us Pa - ter o - mní - - po -
 De - us Pa - ter o - mní - potens.

tens. Dó-mine Fi-li u-ni gé-ni- te

tens. Dó-mine Fi-li u-ni gé-ni- te

tens. Dó-mine Fi-li u-ni gé-ni- te Je-

Dó-mine Fi-li u-ni - gé - - ni - te

te Je-su Chri-ste.

te Je-su Chri-ste, Je-su Chri-

- su, Je-su Chri-ste.

Je - - su Chri - ste, Je - su Chri - - ste.

Dó-mi-ne De-us, A-gnus De-i.

ste. Dó-mi-ne De-us, Agnus De-

Dó-mi-ne De-us, A-gnus De-i,

Dó-mi-ne De-us, A-gnus De-i,.....

- i, Fí-li-us Pa-tris.....

i, Fí-li-us Pa-tris, Fí-li-us Pa-tris.....

Fí-li-us..... Patris, Fí-li-us Pa-tris.

Fí-li-us Pa-tris, Fí-li-us Pa-tris.....

Qui tol - lis pec - cá - ta mun - di,
 Qui tol - lis pec - cá - ta
 Qui tol - lis pec - cá - ta

di, mi - se - ré - re no - bis.
 mun - di, mi - se - ré - re no - bis.

re no - bis. Qui tol - lis pec - cá - ta mun - di,
 Qui tol - lis pec - cá - ta mun - di,
 Qui tol - lis pec - cá - ta mun - di.

di, sú - sci - pe de - pre - ca - ti - ó - ni - bus nos - tras,
 di, sú - sci - pe de - pre - ca - ti - ó - ni - bus nos - tras,
 di, sú - sci - pe de - pre - ca - ti - ó - ni - bus nos - tras.

ca-ti-ó - - nem no - stram. Qui se - des ad dex-te -
 - ti-ó - nem no - stram. Qui se - des ad dex-te-ram Pa -
 - - - - - nem no - stram. Qui se - des
 - ti-ó - nem no - stram. Qui se - des ad dex-te -

ram Pa - tris,
 tris, Pa - - - - - tris,
 ad dex-te-ram Pa - tris, mi - se - ré - re
 ram Pa - tris, mi - se - ré - re no -

mi - se - ré - re no - bis. Quo - ni - am tu
 mi - se - ré - re no - bis. Quo - ni - am tu
 no - bis. Quo - ni - am tu
 - - - bis, mi - se - ré - re no - bis. Quo - ni - am tu

so - lus san - ctus. Tu so - lus Dó - mi - nus.
 so - lus san - ctus. Tu so - lus Dó - mi - nus.
 so - lus san - ctus Tu so - lus Dó - mi - nus. Tu
 so - lus san - ctus. Tu

Tu so lus Al - tis - si - mus, Je - su.
 Tu so - lus Al - tis - si - mus, Je -
 so - lus Al - tis - si - mus, Je -
 so - lus Al - tis - si - mus, Je - - - su.

Chri - ste. Cum san - cto Spi - ri - tu
 - - su Chri - ste. Cum san - cto Spi - ri - tu
 su Chri - - ste. Cum san - cto Spi - ri - tu
 Chri - - ste. Cum san - cto Spi - ri - tu

in glo - ri - a De - i Pa - tris. A - men.
 in glo - ri - a De - i Pa - tris. A - men.
 in glo - ri - a De - i Pa - tris. A - men. In glo - ri -
 in glo - ri - a, in glo - ri -

In glo - ri - a De - i Pa - tris. A - men.
 In glo - ri - a De - i Pa - tris. A - men.
 a, in glo - ri - a De - i Pa - tris. A - men.
 a, in glo - ri - a De - i Pa - tris. A - men.

Credo in unum Deum.

Cantus. *mf*
 Altus. *mf*
 Tenor. *mf*
 Bassus. *mf*

Fa ctórem coe -
 Fa ctórem coe -
 Pa - trem o - mni-po - tén - tem, fa - ctórem coe -
 Patrem o - mni - po - tén - tem,

li et ter - - rae, vi - si - bí - li - um
 - li et ter - rae, vi - si - bí - li - um ó - mni -
 li et ter - - - rae, vi - si - bí - li -
 vi - - si - bí - li - um ó - mni - um

ó - mni - um et in - vi - si - bí - li - um
 um et in - vi - si - bí - - li - um
 um ó - mni - um et in - vi - si - bí - li - um
 et in - vi - si - bí - li - um Et

Et in u - num Dómi - num Je -
 Et in u - num Dómi - num Je - sum Chri -
 Et in u - num Dómi - num Je - - - sum
 in u - num Dómi - num Je - - sum Chri - stum, Je -

sum Chri - stum, Fi - li - um De - i u - ni - gé - ni - tum. Et ex Pa - tre
 - stum, Fi - li - um De - i u - ni - gé - ni - tum. Et ex Pa - tre
 Chri - stum, Fi - li - um De - i u - ni - gé - ni - tum. Et ex Pa -
 ... sum Chri - stum. Et..... ex Pa - tre

na - tum an - te ó - mni - a sae - cu - la. De - um de De -
 na - tum an - te ó - mni - a sae - cu - la. De - um de De -
 tre na - tum an - te ó - mni - a sae - cu - la. De - um de De -
 na - tum. De - um de De -

um de De - o, lu - men de lí - mine, De - um
 um de De - o, lu - men de lí - mine, De -
 o,..... lumen de lí - mine, De - um ve -
 o, lumen de lí - mine, De - um ve - rum

ve - rum..... de De - o ve - ro. Gé - ni - tum, non fa -
 - um ve - rum de..... De - o ve - ro. Gé - ni - tum, non fa -
 - rum de..... De - o ve - ro. Ge - ni - tum, non fa -
 de De - o ve - ro.

ctum, con - sub - stan - ti - á - lem Pa - tri: per quem ó - mni -
 ctum, con - substan - ti - á - lem Pa - tri: per quem ó - mni -
 ctum, con - substan - ti - á - lem Pa - tri: per quem
 Per quem ó - mni -

a fa - cta sunt..... Qui pro - pter nos hó -
 a fa - cta sunt. Qui pro - pter nos..... hó -
 ó - mni - a fa - cta sunt. Qui pro - pter nos..... hó -
 a fa - - - cta sunt.....

- mi - nes,..... et pro - pter no - stram sa - lú -
 - mines, et pro - pter nostram sa - lú -
 - mines, et pro - pter no - stram sa - lú - tem.....
 Et propter no - stram, et pro - pter no - stram sa - lú -

tem de - scén - dit..... de coe - lis. Et in - car -
 tem..... de - scén - dit de coe - lis. Et in - car -
 descén - dit..... de coe - lis. Et in - car - ná -
 tem descén - dit de coe - lis. Et in - car -

mfrit. *p* *Adagio.*
mfrit. *p* *Adagio.*
mfrit. *p* *Adagio.*
mfrit. *p* *pp* *Adagio.*

ná - tus est de Spí - ri - tu san - cto ex..... Ma - ri - a
 ná - tus est..... de Spí - ri - tu san - cto ex..... Ma - ri - a
 - tus..... est de Spí - ri - tu san - cto ex..... Ma - ri - a
 ná - tus est..... de Spí - ri - tu san - cto.

Vir-gi-ne: Et ho - - mo fa - - ctus est.
 Vir-gi-ne: Et ho - - mo fa - - ctus est.
 Vir-gi-ne: Et ho - - mo factus est.....
 Et..... ho - - mo fa - - ctus est.

Cantus (I). *mf* Soli.
 Cru - ci - fi - xus é - ti - am..... pro no - -
 Cantus (II). *mf* Soli.
 Cru - -
 Altus (I). *mf* Soli.
 Cru -
 Altus (II). *mf* Soli.
 Cru - ci - fi - xus é - ti - am..... pro no - -

bis,..... é - - ti - am pro no - bis sub Pón - ti -
 ci - fi - xus é - ti - am..... pro no - bis sub Pón - ti -
 ci - fi - xus é - ti - am..... pro no - bis.....
 bis,..... é - - ti - am pro no - bis sub Pón - ti -

o Pi-lá - to pas - sus, et se - pul - tus est, pas - sus, et se - pul - tus est.

púl - tus est. Et re - sur - ré - xit tér - ti - a di - sus, et se - pul - tus est. Et re - sur - ré - xit tér - ti - a di - et se - pul - tus est. Et re - sur - ré - xit tér - ti - a et se - pul - tus est.

e se - cún - dum Scri - ptú - ras. Et a scén - e se - cún - dum Scri - ptú - ras. Et a scén - di - e se - cún - dum Scri - ptú - ras. Et a - scén - Se - cún - dum Scri - ptú - ras, Scri - ptú - ras.

dit in coe - lum, se - det ad d'ex - te - ram, ad d'ex - te - ram, ad d'ex - te - ram. Et a - scén - dit in coe - lum, se - det ad d'ex - te - ram, ad d'ex - te - ram, ad d'ex - te - ram. Et a - scén - dit in coe - lum, se - det ad d'ex - te - ram, ad d'ex - te - ram, ad d'ex - te - ram.

ram Pa - tris. Et i - terum ven - tú - rus est,
 ram Pa - tris. Et i - terum ven - tú - rus est, cum
 ram Patris. Et i - terum ven - tú - rus est,
 ram Pa - tris. Cum gló -

cum glóri - a ju - di - cá - re vi - vos et
 gló - ri - a ju - di - cá - re vi - vos et
 cum glóri - a ju - di - cá - re vi - vos et
 - ri - a ju - di - cá - re vi - vos et mór -

mór - tu - os: cu - jus re - gni non e - rit fi -
 mór - tu - os: cu - jus re -
 mór - tu - os: cu - jus re - gni non e - rit fi -
 - tu - os: cu - jus re - gni non e - rit fi -

nis, cu - jus re - gni non e - rit fi - nis.
 gni non e - rit fi - nis.
 nis, cu - jus re - gni non e - rit fi - nis.
 nis, cu - jus re - gni non e - rit fi - nis.

Cantus. *mf Tutti.*
 Et in Spi - ritum san - ctum, Dómi - num, et
 Altus. *mf Tutti.*
 Et in Spi - ritum san - ctum, Dómi - num, et
 Tenor. *mf Tutti.*
 Et in Spi - ritum san - ctum, Dó - mi - num, et
 Bassus. *mf Tutti.*
 Et in Spi - ritum san - ctum, Dómi - num.

vi - vi - fi - cán - tem. Qui ex Pa - tre Fi - li -
 vi - vi - fi - cán - tem. Qui ex Pa - tre Fi - li -
 vi - vi - fi - cán - tem. Qui ex Pa - tre Fi - li -
 Qui ex Pa - tre Fi - li -

ó - que pro - cé - dit: qui cum Pa - tre et *rit.*
 ó - que pro - cé - dit: qui cum Pa - tre et *rit.*
 ó - que pro - cé - dit: qui cum Pa - tre et *rit.*
 ó - que pro - cé - dit:

Fí - li - o si - mul ad - o - rá - tur, et con - glo - ri - fi -
 Fí - li - o si - mul ad - o - rá - tur, et con - glo - ri - fi -
 Fí - li - o si - mul ad - o - rá - tur, et con - glo - ri - fi -
 si - mul ad - o - rá - tur, et con - glo - ri - fi -

cá - tur: qui lo - cú - tus est per Pro - phé - tas. Et

cá - tur: qui lo - cú - tus est per Pro - phé - tas.

- cá - tur: qui lo - cú - tus est per Pro - phé - - -

cá - tur: qui lo - cú - tus est per Pro - phé - - -

u - nam san - ctam ca - thó - li - cam et a - po -

Et u - nam san - ctam ca - thó - li - cam et a - po - stó - li -

tas. Et u - nam san - ctam ca - thó - li - cam et a - po - stó - li -

tas. Et a - po - stó - li -

stó - licam Ec - clé - si - am. Con - fi - te - or u - num ba - ptí -

cam Ec - clé - si - am. Con - fi - te - or u - num ba - ptí - sma in...

cam Ec - clé - si - am. Con - fi - te - or u - num ba - ptí - sma

cam Ec - clé - si - am. Con - fi - te - or u - num ba - ptí -

sma in re - missi - ó - nem pec - ca - tó - rum. Et ex -

... re - mis - si - ó - nem pec - ca - tó - rum. Et ex -

in re - mis - si - ó - nem pec - ca - tó - rum. Et ex -

sma. Et ex -

spé - cto re - sur - re - cti - ó - nem mortu - ó - rum.

spé - cto re - sur - re - cti - ó - nem mortu - ó - rum.

spé - cto re - sur - re - cti - ó - nem mortu - ó - rum.

spé - cto re - sur - re - cti - ó - nem mortu - ó - rum.

Et vi - - tam ven - tú - ri sae - cu - li,

Et vi - - tam ven - tú - ri sae - cu - li,

Et vi - - tam ven - tú - ri sae - cu - li,

Et vi - - tam,

A - - men, et vi - - tam ven -

A - - men, et vi - - tam ven -

A - - men, et vi - - tam ven -

et vi - - tam ven -

tú - - ri sae - cu - li. A - - men.

tú - - ri sae - cu - li. A - - men.

tú - - ri sae - cu - li. A - - men.

tú - - ri sae - cu - li. A - - men.

Do - mi - nus De - us Sá - ba - oth, Sá - ba - oth, Dó - mi - nus De - us Sá - ba - oth, Sá - ba - oth, Dó - mi - nus De - us Sá - ba - oth, Sá - ba - oth,

- oth, Dó - mi - nus De - us Sá - ba - oth. Ple - ni - ba - oth, Sá - ba - oth. Ple - ni sunt nus De - us Sá - ba - oth, De - us Sá - ba - oth. Dó - minus De - us Sá - ba - oth. Ple - ni sunt

sunt coe - li et ter - ra, et coe - li et ter - ra, et ter - ra, Ple - ni sunt coe - li coe - li, ple -

ter - ra gló - ri - a tu - ple - ni sunt coe - li et ter - ra gló - ri - a et ter - ra gló - ri - a tu - a. ni sunt coe - li et ter - ra gló - ri - a

ff a. Ho - sán - na in ex - cél - sis, ho - *f*
 a tu . a. Ho - sán - na in ex - cél - sis.
 Ho - sán - na in ex - sis.
 tu - a. Ho - sán - na

sán - na in ex - cél - sis.
 sis, ho - sán - na in ex - cél - sis.
 - célsis, ho - sán - na in ex - cél - sis.
 in ex - cél - sis, ho - sán - na in ex - cél - sis.

Benedictus.

p Soli.
 Cantus (I). Be - ne - dí - ctus qui ve - *p* Soli.
 Cantus (II). Be -
 Altus.
 Tenor. *p* Soli.
 Be - ne - dí - ctus qui ve - nit, qui ve -

nit, qui ve - nit, be - ne - dí - ctus qui
 ne - dí - ctus qui ve - nit, be - ne - *p* Soli.
 Be - ne - dí -
 nit, be - ne - dí - ctus qui ve -

ve - nit, be - ne - dí - ctus qui ve - nit, qui ve - nit, qui ve - nit, be - ne - dí - ctus qui

ctus qui ve - nit in nó-mi-ne Dó - mi - nit in nó-mi-ne, in nó-mi-ne nit in nó-mi-ne Dó - mi - ve - nit

ni, in nó-mi-ne Dó - mi - ni, Dó - mi - ni, in nó-mi-ne Dó - mi - ni,

Dó - mi - ni, in nó-mi-ne Dó - mi - in nó-mi-ne Dó - mi - ni, in nó-mi-ne Dó - Dó - mi - ni, Dó - mi - ni,

ni, in nó-mi-ne Dó - mi-ni,
 - mi-ni, in nó-mi-ne, in nó-mi-ne
 - mi-ni, in nó-mi-ne Dó - mi-ni,
 in nó-mi-ne Dó - mi-ni, in nó-mi-

in nó-mi-ne Dó - mi - ni.
 Dó - mi - ni, Dó - mi - ni.
 in nó-mi-ne Dó - mi - ni.
 ne Dó - mi - ni.

Hosanna.

Cantus. Tutti. *f* Ho -

Altus. Tutti. *f* Ho - sán -

Tenor. Tutti. *f* Ho - sán - na in ex-cél -

Bassus. *f* Tutti. Ho - sán - na in ex-cél - sis,

sán - na in ex-cel -

- na in ex-cél - sis, ho sán -

sis, ho-sán-na in ex - cél -

ho - sán - na

mf

- sis, ho - sán - na in ex -

- na, *mf* ho sán - na in ex - céd -

sis, ho - sán - na in ex - céd - *mf*

in ex - céd - sis, ho -

céd - sis, ho - sán - na in ex - céd -

sis, ho - sán - na in ex - céd - *f*

sis, ho - sán - na in ex - céd - sis, ho -

- sán - na in ex - céd - sis,

f

- sis, ho - sán - na, ho - sán - na...

- sis, ho - sán - na in.....

sán - na in ex - céd - sis, ho - sán - na in ex -

ho - sán - na in ex -

decresc. ritard.

in ex - céd - sis.

decresc. ritard.

ex - céd - sis.

decresc. ritard.

céd - sis.

decresc. ritard. *mf*

céd - sis, ho - sán - na in ex - céd - sis.

Agnus Dei (I).

Cantus. *mf*

Altus. *mf*

Tenor. *mf*

Bassus.

i, A - gnus De - i, A - gnus De - i, *p*

De - i, qui

- gnus De - i, qui tol-lis pec - cá - ta mun -

A - gnus De - i, qui tol-lis pec -

qui tol-lis pec - cá - ta mun - di, qui *mf*

tol-lis pec - cá - ta mun - di, mun -

- di, qui tol-lis pec - cá - ta mun - di,

cá - ta mun - di, mun - di,

tol-lis pec - cá - ta mun -

di, qui tol - lis pec - cá - ta mun - di:

qui tol-lis pec - cá - ta mun -

qui tol-lis pec - cá - ta mun - di, pec - cá - ta mun -

mf
 di: mi - - se - ré - re no - -
mf
 mi - - se - ré - re no - -
mf
 di: mi - - se - ré - re,
mf
 di: mi - - se - ré - re, mi - - se - ré -

- - - bis, *p* mi - - se - -
 - - bis, *p* mi - se - ré - re no - -
 mi - - se - ré - re no - - *pp*
 re no - - - bis, mi - se - ré -

ré - re no - - -
 - - bis, mi - - se - ré - re no - -
 - - bis, mi - - se - ré - re no - bis,
 re no - bis, mi - se - ré - re no - - bis,

pp rit.
 bis, mi - - se - ré - re no - bis.
pp rit.
 - bis, mi - se - ré - re no - - bis.
pp rit.
 mi - - se - ré - re no - - bis.
pp rit.
 mi - - se - ré - re no - - bis.

Agnus Dei (II).

Cantus. *p*
 A - - - gnus De - - - i, A - gnus De -

Altus (I). *p*
 A - - - gnus De - - - i, A - gnus

Altus (II). *Resolutio.*

Tenor. *Canon in Diatessaron.* *p*
 A - - -

Bassus. *p*
 A -

i, A - gnus De - - - i, A -

De - - - i, *p* A -

A - - - gnus De -

- gnus De - - - i,

- gnus De - - - i, A -

- gnus gnus

- gnus De - - - i, *mf* qui tol -

- gnus De - - - i, *mf*

A - gnus De - - - i, *mf*

- gnus De - - - i, A - gnus De - i,

De - - i, qui tol - lis pec -
 - lis pec - cá - - ta mun - - di,
 A - gnus De - - i,
 i, qui tol - -
 qui tol - - lis pec - - cá - ta mun - di, pec - cá - ta

cá - ta mun - di, pec - cá - ta mun -
 pec - cá - ta mun - di, qui
 qui tol - - lis pec - -
 lis pec - - cá - ta mun - di,
 mun - - - di, qui tel - lis

di, qui tol - lis pec - cá - ta mun - di, qui
 tol - lis pec cá - - ta mun - -
 cá - ta mun - di,
 qui tol - - lis pec -
 pec - cá - ta mun - - - di,

tol-lis pec-cá - ta mun - di,
 - di, pec-cá - ta mun - di, qui
 qui tol - lis pec - cá - ta mun -
 cá - ta mun - di:
 qui tol - lis pec - cá - ta mun -

rit. mun - di: *p* do - na no - bis
rit. tol - lis pec cá - ta mun . di: *p* do - na no - bis
rit. di, pec - cá - ta mun - di: *p* do - na no - bis

pa - cem, do - na no - bis pa -
 pa - cem, do - na no - bis pa -
 pa - cem, do - na no - bis pa -

mf *f*

cem, do - na no - bis pa - - - - - cem, do -

cem, do - na no - bis pa - cem, do - na

cem, do - na, do - na

do - na no - bis pa - - - - - cem, do - na

cem, do - na no - bis pa - - - - - cem, do - na

p

na no - bis pa - cem, do - na no - bis pa - cem,

no - bis pa - cem, do - na no - bis pa -

no - bis pa - cem, do - na no - bis

no - bis *decresc.* pa - - - - - cem,

no - bis pa - - - - - cem, do - na no - bis pa -

cresc. rit.

do - na no - bis pa - - - - - cem.

cem, do - na no - bis pa - - - - - cem.

pa - - - - - cem.

do - na no - bis pa - - - - - cem.

cem, do - na no - bis pa - - - - - cem.